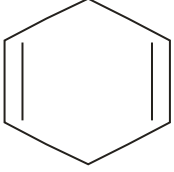
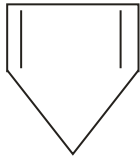


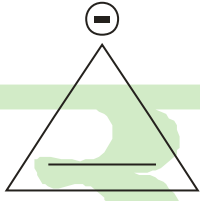
1. प्राकृतिक गैस का मुख्य घटक है -  
 (1) एथेन (2) प्रोपेन  
 (3) ब्यूटेन (4) मेथेन [4]
2. कौन सा उदाहरण थर्मोसेटिंग बहुलक का है?  
 (1) पोलिथीन (2) नियोप्रीन  
 (3) बैकेलाइट (4) पीवीसी [3]
3. यौगिक  $HC \equiv C - CH_2 - CH = CH_2$  का IUPAC नाम है-  
 (1) पेन्ट - 1 - इन - 4 - आइन  
 (2) इनमें से कोई नहीं  
 (3) पेन्ट - 2 - आइन - 4 - इन  
 (4) पेन्ट - 1 - आइन - 4 - इन [1]
4. एरोमैटिक यौगिक का चयन कीजिए।



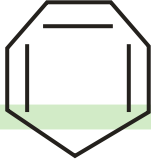
(1)



(2)



(3)



(4)

[4]

5. CFC रासायनिक रूप से अधिक स्थायी होते हैं, क्योंकि इनमें नहीं होता है -  
 (1) H (2) ये सभी  
 (3) Cl (4) Br [4]
6. जब आवर्त सारणी में ऊपर से नीचे की ओर आते हैं तो क्षार धातुओं का आकार -  
 (1) बढ़ता है  
 (2) या तो बढ़ता है या कम होता है  
 (3) कोई परिवर्तन नहीं होता है  
 (4) कम होता है [1]
7. "प्लास्टर ऑफ पेरिस" का रासायनिक सूत्र है -  
 (1)  $CaSO_4 \cdot 2H_2O$  (2)  $Ca_3(PO_4)_2$   
 (3)  $Ca(NO_3)_2$  (4)  $(CaSO_4) \cdot \frac{1}{2}H_2O$  [4]
8. क्षार धातुओं के अमोनिया में विलयन के लिए निम्न में से कौन सा कथन असत्य है?  
 (1) विलयन का रंग नीला होता है  
 (2) क्षार धातुएं अमोनिया में विलेय होती हैं  
 (3) विद्युतधारा प्रवाहित करते हैं  
 (4) प्रकृति प्रतिचुम्बकीय होती है [4]
9. कौनसा पदार्थ क्लोरीन के साथ गर्म करने पर ब्लीचींग पावडर देता है?

- (1) त्वरित चूना (2) जिप्सम  
 (3) चूनापत्थर (4) बुझा चूना [4]
10. निम्न में से कौन सा भौतिक परिवर्तन का उदाहरण है?  
 (1) कागज का फटना (2) दिये गये सभी विकल्प  
 (3) जल का बर्फ बनना (4) पेड़ को काटना [2]
11. स्टार्च - आयोडाइड पत्र का उपयोग किया जाता है -  
 (1) किसी आक्सीकारक के अभिज्ञान के लिए  
 (2) स्टार्च के अभिज्ञान के लिए  
 (3)  $I_2$  के अभिज्ञान के लिए  
 (4) किसी अपचायक के अभिज्ञान के लिए [1]
12. चूने के पानी में  $CO_2$  प्रवाहित करने पर, चूने का पानी हो जाता है-  
 (1) दूधिया (2) सुनहरा पीला  
 (3) चमकीला (4) चांदी के रंग का [1]
13. जब रासायनिक अभिक्रिया में उत्प्रेरक प्रयुक्त किया जाता है तब -  
 (1) उत्पाद की मात्रा प्रभावित होती है  
 (2) अभिक्रिया की तापीय धारिता प्रभावित होती है  
 (3) सब्सट्रेट की मात्रा प्रभावित होती है  
 (4) सक्रियण ऊर्जा प्रभावित होती है [4]
14. निम्नलिखित किस प्रक्रिया के दौरान हैबर प्रक्रिया में अमोनिया और लोह (Fe) की सतह के बीच बंध कमजोर पड़ता है एवं टूटता है?  
 (1) अधिशोषण (2) विशोषण  
 (3) 1 तथा 4 दोनों (4) रसोवशोषण [2]
15. यदि 100 वॉट का बल्ब 10 घंटे काम में लिया जाता है, तो बिजली की मात्रा की खपत होगी -  
 (1) 100 वॉट  
 (2) 1 KWh (= 1 इकाई विद्युत)  
 (3) 1000 वॉट (1 KW)  
 (4) 100 वॉट प्रति घंटा [2]
16. एक व्यक्ति की लम्बाई छः फीट है। उसे अपना पूरा प्रतिबिम्ब दर्पण में देखने के लिए एक ऊर्ध्व दर्पण की न्यूनतम ऊँचाई है -  
 (1) 6 फीट (2) 3 फीट  
 (3) 7.5 फीट (4) 4.5 फीट [2]
17. एक दूरदृष्टि से पीड़ित व्यक्ति एक सामान्य दूरी पर रखी गयी किताब को एक सूक्ष्म छिद्र में से पढ़ सकता है, क्योंकि सूक्ष्म छिद्र से देखने पर  
 (1) नेत्र लैन्स की फोकस दूरी कम हो जाती है।  
 (2) वह एक अवतल लैन्स की तरह काम करता है।  
 (3) वह एक उत्तल लैन्स की तरह काम करता है।  
 (4) नेत्र लैन्स की फोकस दूरी बढ़ जाती है। [1]
18. एक 2 कूलाम आवेश को 10 कूलाम आवेश के चारों ओर 3 मी त्रिज्या के एक वृत्ताकार पथ पर ले जाने में किया गया कार्य होगा :  
 (1) शून्य (2) 160 जूल  
 (3) 15 जूल (4) 6.66 जूल [1]
19. प्रकाश की एक किरण परावर्ती समतल सतह पर सतह के साथ  $56^\circ$  के कोण पर आपतित होती है। परावर्तन कोण का मान होगा -

- (1) 34° (2) 90°  
(3) 68° (4) 56° [1]
20. एक वस्तु पहले एक लैन्स से 24 सेमी की दूरी पर, और इसके उपरान्त लैन्स से 16 सेमी पर रखी जाती है। दोनों ही स्थितियों में वस्तु के प्रतिबिम्ब का आवर्धन समान है। लैन्स की फोकस दूरी है-  
(1) 22 सेमी (2) 8 सेमी  
(3) 20 सेमी (4) 18 सेमी [2]
21. निम्न मान के कई प्रतिरोधों को समान्तर क्रम में जोड़कर उन्हें बैटरी से जोड़ने पर विभिन्न प्रतिरोधों में प्रवाहित होने वाली धारा एवं उनके सिरों के मध्य विभवान्तर,  
(1) विभिन्न प्रतिरोधों के लिये भिन्न-भिन्न होंगे।  
(2) धारा का मान भिन्न-भिन्न होगा लेकिन सभी प्रतिरोधों के लिये विभवान्तर एकसमान होगा।  
(3) धारा का मान समान होगा लेकिन विभिन्न प्रतिरोधों के सिरों के मध्य विभवान्तर भिन्न-भिन्न होगा।  
(4) सभी प्रतिरोधों के लिये समान होंगे। [2]
22. एक प्रत्यावर्ती धारा जनित्र और दिष्ट धारा जनित्र में महत्वपूर्ण अन्तर है :  
(1) प्रत्यावर्ती धारा जनित्र में एक विद्युत चुम्बक होता है जबकि दिष्ट धारा जनित्र में एक स्थायी चुम्बक होता है।  
(2) प्रत्यावर्ती धारा जनित्र में सर्पी वलय होते हैं जबकि दिष्ट धारा जनित्र में एक दिक्परिवर्तक होता है।  
(3) प्रत्यावर्ती धारा जनित्र उच्चतर वोल्टता उत्पन्न करता है।  
(4) दिष्ट धारा जनित्र उच्चतर वोल्टता उत्पन्न करता है। [2]
23. एक प्रत्यावर्ती धारा की विद्युत मोटर में, कुण्डली में धारा की दिशा एक बार बदलती है कुण्डली के हर  
(1) दो चक्कर में (2) एक-चौथाई चक्कर में  
(3) आधे चक्कर में (4) एक चक्कर में [3]
24. वह परिघटना जिसमें किसी एक चालक में बदलता हुआ चुम्बकीय क्षेत्र दूसरे चालक में प्रेरित धारा उत्पन्न करता है, कहलाती है :  
(1) चुम्बकीय प्रभाव (2) विद्युतचुम्बकीय प्रेरण  
(3) तापविद्युत प्रभाव (4) वैद्युत प्रभाव [2]
25. शुष्क सैल एक तरह का :  
(1) प्राइमरी सैल है (2) निकल-आइरन सैल है  
(3) लैड-ऐसिड सैल है (4) सैकण्डरी सैल है [1]
26. एक इलेक्ट्रॉन पर आवेश है :  
(1)  $+ 1.6 \times 10^{-19}$  Coulomb / कूलाम  
(2)  $- 1.9 \times 10^{-16}$  Coulomb / कूलाम  
(3)  $+ 1.9 \times 10^{-16}$  Coulomb / कूलाम  
(4)  $- 1.6 \times 10^{-19}$  Coulomb / कूलाम [4]
27. एक उत्तल लैन्स को आवर्धक लैन्स (आवर्धक शीशा) के रूप में उपयोग करने के लिए, वस्तु को कहाँ रखा जाता है ?  
(1) मुख्य फोकस पर  
(2) कहीं भी  
(3)  $f/2$  पर (जहाँ  $f$  = लैन्स फोकस दूरी है)  
(4) लैन्स के नजदीक [4]
28. एक प्रिज्म में निम्नलिखित में से कौनसा रंग सबसे अधिक विचलित होता है ?  
(1) पीला (2) नारंगी  
(3) हरा (4) नीला [4]
29. कौन-सा एक डेटाबेस मैनेजमेंट सॉफ्टवेयर नहीं है ?  
(1) Oracle (2) MS Access  
(3) MySQL (4) Drupal [4]
30. \_\_\_\_\_ एक वैश्विक पता (एड्रेस) है जो इंटरनेट पर संसाधनों का पता लगाने के लिए उपयोग किया जाता है।  
(1) HTTP (2) XML  
(3) HTML (4) URL [4]
31. \_\_\_\_\_ पोर्ट को कॉम (COM) पोर्ट के नाम से भी जाना जाता है।  
(1) पेरेलल  
(2) RJ-11 (आर. जे. - 11)  
(3) RJ-45 (आर. जे. - 45)  
(4) सीरियल [4]
32. भारतीय उपयोगकर्ताओं के लिए निर्मित प्रथम भारतीय वेब ब्राउजर-  
(1) गूगल क्रोम (2) एपिक  
(3) इंटरनेट एक्सप्लोरर (4) मोजिल्ला [2]
33. \_\_\_\_\_ को भारतीय अंतरिक्ष कार्यक्रम के पिता कहते हैं।  
(1) रामा के. साराभाई (2) जी. माधवन नायर  
(3) कृष्णास्वामी रंगा (4) विक्रम अम्बालाल साराभाई [4]
34. गगन (इसरो का एक उपग्रह) का पूर्ण प्रपत्र है -  
(1) जी.आई.एस. एडेड जियो संवर्धित (ऑर्गमैटेड) नेटवर्क  
(2) जी.पी.एस. एडेड जियो संवर्धित (ऑर्गमैटेड) नेविगेशन  
(3) जी.पी.एस. एडेड जियो संवर्धित (ऑर्गमैटेड) नेटवर्क  
(4) जी.आई.एस. एडेड जियो संवर्धित (ऑर्गमैटेड) नेविगेशन [2]
35. \_\_\_\_\_ उपग्रह फोन व कम-गति संचार के लिए पृथ्वी की निचली कक्षा उपग्रह नक्षत्र है।  
(1) ग्लोबलस्टार (2) लिओसैट  
(3) ब्रिजवे (4) मेरीडियन [1]
36. आई.आर.एस. शृंखला उपग्रह \_\_\_\_\_ के लिए उपयोग किया जाता है।  
(1) वानिकी (2) खगोल  
(3) सुदूर संवेदन (4) शिक्षा [3]
37. डी. एन. ए. अणु के दोनों सूत्र अपने-अपने नाइट्रोजनी क्षारक द्वारा किस बन्ध से जुड़े होते हैं ?  
(1) आयनिक (2) हाइड्रोजन  
(3) सल्फाईड (4) सहसंयोजक [2]

38. विज्ञान की किस शाखा के अंतर्गत पर्यावरण का अध्ययन किया जाता है?

- (1) वर्गिकी (2) आकारिकी  
(3) आनुवंशिकी (4) पारिस्थितिकी [4]

39. शरीर में लाल रूधिर कणिकाओं की कमी को कहते हैं -

- (1) ग्लायसीमिया (2) थ्रॉम्बोसाइटोपीनिया  
(3) एनिमिया (4) लिपिडिमिया [3]

40. वाटसन एवं क्रिक ने डी.एन.ए. के मॉडल को प्रस्तावित किया -

- (1) 1953 में (2) 1959 में  
(3) 1973 में (4) 1963 में [1]

41. एक गहरे रंग के रवाहीन पदार्थ जो कि सूक्ष्मजैविक क्रिया के लिए उच्च प्रतिरोधी होता है और इसका अपघटन बहुत धीमी गति से चलता है \_\_\_\_\_ कहलाता है।

- (1) निक्षालितक (2) अपघटक  
(3) ह्यूमस (4) अपरद [3]

42. 'जी. एम. ओ.' है -

- (1) आनुवांशिक उत्परिवर्ती जीव  
(2) आनुवांशिक मिश्रित जीव  
(3) आनुवांशिक रूपांतरित जीव  
(4) आनुवांशिक आधुनिक जीव [3]

43. निम्न में से कौन-सा रोग जीवाणु द्वारा होता है?

- (1) पोलियो (2) फाइलेरियासिस  
(3) टायफॉयड (4) हीमोफीलिया [3]

44. शरीर में किस हार्मोन की कमी से मधुमेह होता है?

- (1) थायरोक्सिन (2) ये सभी  
(3) एड्रिनलिन (4) इन्सुलिन [4]

45. किसके द्वारा अधिकतम सूर्य ऊर्जा ग्रहण की जाती है?

- (1) घास (2) जन्तु  
(3) शैवाल (4) वृक्ष [3]

46. एक क्षैतिज विकसित मोटा गूदेदार जिसमें शुष्क छिलकेदार पत्तियां, शीर्षस्थ कलिका, अपस्थानिक मूल हो, कहलाता है -

- (1) बल्ब (2) राइजोम  
(3) ट्यूबर (4) कार्म [2]

47. जीन्स जो विपरीत लक्षणों के संकेतक हैं, कहलाते हैं -

- (1) अलील (2) पीढ़ियाँ  
(3) संकर (4) फिलिअल [1]

48. मानव जाति में लिंग निर्धारण किस विधि पर आधारित है?

- (1) XO (2) ZW  
(3) XX-XY (4) XX [3]

49. एक खाद्य श्रृंखला सर्वदा प्रारम्भ होती है -

- (1) उत्सर्जन से (2) श्वसन से  
(3) प्रकाश संश्लेषण से (4) अवशोषण से [3]

50. Rh रोग के क्या लक्षण है?

- (1) तेज हृदय गति (2) ये सभी  
(3) बड़ा पेट (4) ऊर्जा की कमी [2]

51. एक बेलनाकार बर्तन जिसके आधार की त्रिज्या 20 सेमी है तथा वह 32 सेमी ऊँचाई तक जूस से भरा हुआ है। जूस को 4 सेमी त्रिज्या वाले बेलनाकार गिलासों में 8 सेमी ऊँचाई तक भरा जाता है। ऐसे कितने गिलास भरे जा सकते हैं?

- (1) 20 (2) 120  
(3) 100 (4) 50 [3]

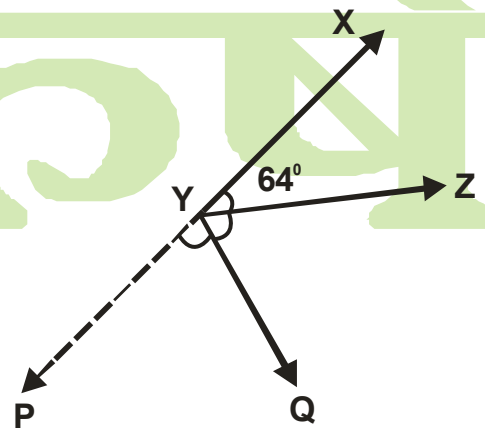
52. यदि  $P(Pa-2, -b)$  बिंदुओं  $A(3a+1, -3)$  एवं  $B(8a, 5)$  को मिलाने वाले रेखाखण्ड को 3:1 के अनुपात में विभाजित करता है, तब  $a$  तथा  $b$  के मान हैं -

- (1)  $a = 1, b = 3$  (2)  $a = 1, b = -3$   
(3)  $a = -1, b = -3$  (4)  $a = -1, b = 3$  [2]

53. एक वर्ग के दो सम्मुख शीर्ष  $(-1, 2)$  तथा  $(3, 2)$  हैं, तब अन्य दो शीर्षों के निर्देशांक हैं -

- (1)  $(1, 0)$  एवं  $(1, 4)$   
(2)  $(-1, 0)$  एवं  $(1, -4)$   
(3)  $(1, 0)$  एवं  $(-1, 4)$   
(4)  $(-1, 0)$  एवं  $(-1, 4)$  [1]

54. चित्र में  $\angle XYZ = 64^\circ$  तथा  $XY$  को बिन्दु  $P$  तक बढ़ाया जाता है। यदि किरण  $YQ$ ,  $\angle ZYP$  को समद्विभाजित करती है तब कोण  $\angle XYQ$  का मान है -



- (1)  $122^\circ$  (2)  $302^\circ$   
(3)  $116^\circ$  (4)  $105^\circ$  [1]

55.  $P\%$  और  $q\%$  के क्रमागत बट्टे कितने बट्टे के समतुल्य है?

- (1)  $(p+q)\%$  (2)  $\left(\frac{p+q}{2}\right)\%$   
(3)  $\left(\frac{p+q-pq}{100}\right)\%$  (4)  $\left(p+q-\frac{pq}{100}\right)\%$  [4]

56. रु. 4,000 को दो भागों में इस प्रकार बाँटा गया कि पहले भाग को 3% तथा दूसरे भाग को 5% वार्षिक ब्याज दर पर निवेश किया जाता है। यदि पूरे निवेश पर एक सम्पूर्ण वर्ष का सरल ब्याज रु. 144 हो तो पहले भाग की राशि है -

- (1) रु. 2,700 (2) रु. 2,400  
(3) रु. 2,500 (4) रु. 2,800 [4]

57. एक व्यक्ति अपनी आय का 75% खर्च करता है। उसकी आय 20% तथा व्यय 10% बढ़ता है, तो उसकी बचत में प्रतिशत वृद्धि है -

- (1) 10% (2) 50%  
(3) 25% (4) 20% [2]

58. एक समबहुभुज के एक बहिष्कोण तथा एक अन्तःकोण का अनुपात 1:5 है। बहुभुज में भुजाओं की संख्या है -

- (1) 12 (2) 10  
(3) 8 (4) 6 [1]

59. मोहन ने रु. 30,000 में दो गायें खरीदी। एक को 15% हानि तथा दूसरे को 19% लाभ में बेचने पर उसने पाया कि दोनों गायों का विक्रय मूल्य समान है। दोनों गायों का क्रय मूल्य है -

- (1) रु. 17,500, रु. 12,500  
(2) रु. 20,000, रु. 10,000  
(3) रु. 18,000, रु. 12,000  
(4) रु. 15,000, रु. 15,000 [1]

60. दो वृत्तों की परिधि का अनुपात 2:3 है, तो उनके क्षेत्रफलों का अनुपात है -

- (1) 2:3 (2) 4:9  
(3) 9:4 (4) 3:2 [2]

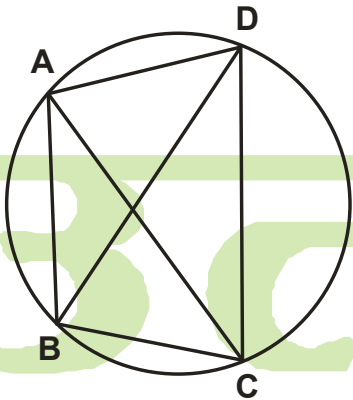
61. 21 सेमी व्यास की एक गोलीय गेंद को पिघलाया गया तथा 1 सेमी किनारे वाले घनों में पुनः ढाला गया, तब इस प्रकार बने घनों की संख्या है -

- (1) 2100 (2) 4851  
(3) 4410 (4) 4200 [2]

62. निम्न समीकरण युग्मों में से किस युग्म के लिए हल विद्यमान नहीं है?

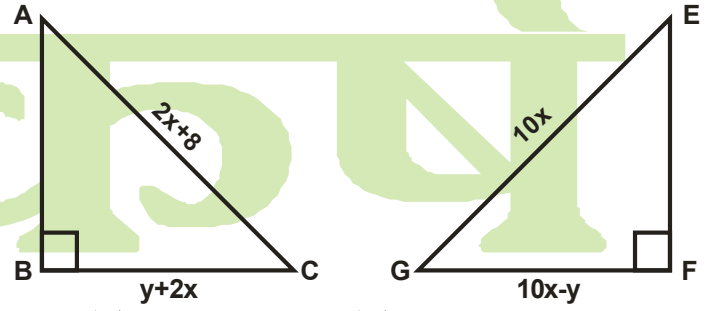
- (1)  $x - 2y = 0$  और  $3x + 4y - 20 = 0$   
(2)  $x + 2y - 5 = 0$  और  $2x + 4y - 12 = 0$   
(3)  $2x - y = 0$  और  $x - 2y = 0$   
(4)  $x + 2y + 1 = 0$  और  $2x + 4y + 2 = 0$  [2]

63. चित्र में ABCD एक चक्रीय चतुर्भुज है जिसमें AC और BD इसके विकर्ण हैं। यदि  $\angle DBC = 55^\circ$  तथा  $\angle BAC = 45^\circ$ , तब  $\angle BCD$  है -



- (1)  $100^\circ$  (2)  $45^\circ$   
(3)  $35^\circ$  (4)  $80^\circ$  [4]

64. यदि  $\triangle ABC \cong \triangle EFG$  तथा  $AB = EF$  तब  $x$  व  $y$  के मान हैं-



- (1)  $x=1, y=1$  (2)  $x=1, y=3$   
(3)  $x=1, y=4$  (4)  $x=4, y=1$  [3]

65. बिन्दु p के निर्देशांक जो y-अक्ष पर स्थित हैं तथा मूल बिन्दु (0,0) से 2 इकाई दूरी पर हैं, होंगे -

- (1) (0, 2) (2) (1, 1)  
(3) (2, 2) (4) (2, 0) [1]

66. यदि  $\frac{a}{3} = \frac{b}{5} = \frac{c}{7}$ , तो  $\frac{a+b+c}{b}$  का मान है -

- (1) 3 (2)  $\frac{1}{5}$   
(3)  $\frac{1}{3}$  (4) 5 [1]

67. एक घनाभ की लम्बाई, चौड़ाई तथा ऊँचाई का योग 20 सेमी है तथा इसके विकर्ण की लम्बाई  $6\sqrt{6}$  सेमी है। इसके सम्पूर्ण पृष्ठों का क्षेत्रफल है -

- (1) 216 सेमी<sup>2</sup> (2) 246 सेमी<sup>2</sup>  
(3) 184 सेमी<sup>2</sup> (4) 616 सेमी<sup>2</sup> [3]

68. यदि  $\log_{10} [\log_2 (\log_4 x)] = 0$ , तो x का मान है -

- (1) 4 (2) 16  
(3) 80 (4) 8 [2]

69. एक ऊर्ध्वाधर टावर की छाया समतल मैदान पर 10 मी. बढ़ जाती है जब सूर्य का अन्नयन कोण  $45^\circ$  से  $30^\circ$  हो जाता है। टावर की ऊँचाई है -

- (1)  $5(\sqrt{3}-1)$  m / मी. (2)  $5(\sqrt{3}+1)$  m / मी.  
(3)  $\frac{5}{\sqrt{3}-1}$  m / मी. (4) 13 m / मी. [2]

70.  $\cos 0^\circ \cos 1^\circ \cos 2^\circ \dots \cos 100^\circ$  का मान है -

- (1) 0 (2)  $\infty$   
(3)  $\frac{1}{2}$  (4) 1 [1]

71. किसी वर्ष एक कस्बे में मातृ मृत्यु की संख्या 50 है। यदि उस वर्ष जन्मे शिशुओं की संख्या 500 थी, तो मातृ मृत्यु दर प्रति 1,00,000 है -

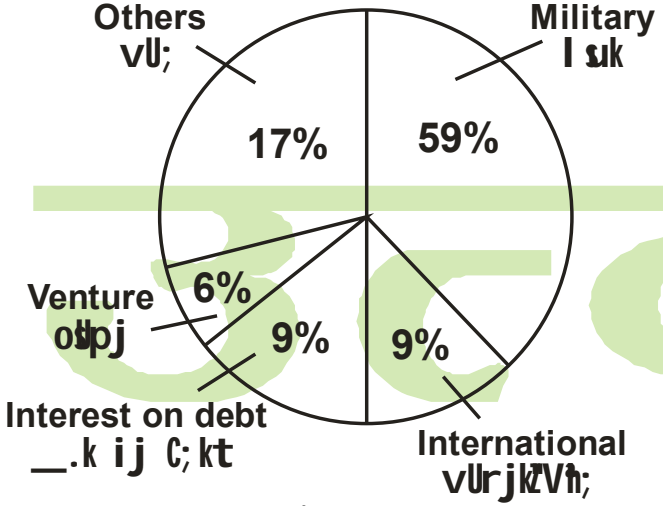
- (1) 1000 (2) 90,000  
(3) 10,00,000 (4) 10,000 [4]

72. निम्नलिखित आँकड़ों के लिए माध्यिका से माध्य विचलन है -

x	2	6	10	14	18
f	4	6	8	5	2

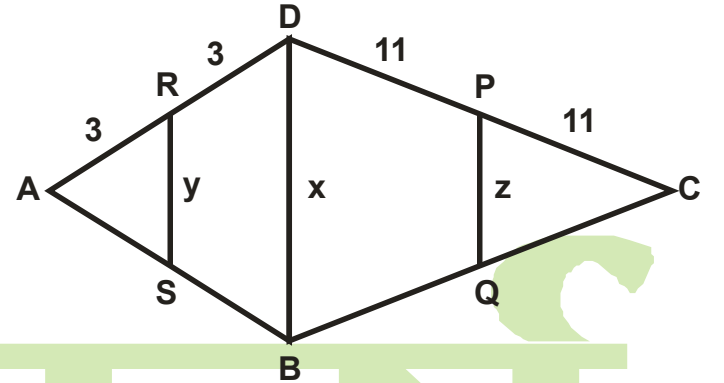


- (1) 0 (2) 9.2  
(3) 3.84 (4) 3.68 [4]
73.  $\sin^2 1^\circ + \sin^2 3^\circ + \sin^2 5^\circ + \dots + \sin^2 89^\circ$  का मान है-  
(1) 0 (2) 45  
(3) 23 (4)  $22 \frac{1}{2}$  [4]
74. दिये गये अंकों का माध्य से माध्य विचलन है -  
37, 48, 50, 23, 47, 58, 29, 27, 31, 40  
(1) 9.5 (2) 9.8  
(3) 9.7 (4) 9.6 [1]
75. 13 संख्याओं का माध्य 24 है। यदि प्रत्येक संख्या में 3 जोड़ दिये जाये तो नया माध्य होगा -  
(1) 24 (2) 25  
(3) 27 (4) 21 [3]
76. दिये गये पाई चार्ट की सहायता से भारतीय सेना का खर्च ज्ञात कीजिए यदि भारत का कुल खर्च रु. 120 करोड़ हो।



- (1) रु. 66 crores / करोड़  
(2) रु. 72 crores / करोड़  
(3) रु. 54 crores / करोड़  
(4) रु. 70.8 crores / करोड़ [4]
77. सूर्य का उन्नयन कोण क्या है जब एक ऊर्ध्वाधर खंभे की परछाई की लम्बाई उसकी ऊँचाई के बराबर है?  
(1)  $30^\circ$  (2)  $76^\circ$   
(3)  $60^\circ$  (4)  $45^\circ$  [4]
78. यदि  $\sin 2A = \cos(A - 18^\circ)$  हो तब A का मान है -  
(1)  $18^\circ$  (2)  $72^\circ$   
(3)  $54^\circ$  (4)  $36^\circ$  [4]
79. यदि एक वृत्त का व्यास 8 मी. है, तब किस लम्बाई का चाप केन्द्र पर  $45^\circ$  का कोण अन्तर्लित करता है?  
(1)  $\pi$  m / मी. (2)  $4\pi$  m / मी.  
(3)  $3\pi$  m / मी. (4)  $2\pi$  m / मी. [1]

80. एक आँकड़े में 10 संख्याओं को आरोही क्रम में व्यवस्थित किया गया है। यदि प्रारम्भ से 7वें प्रेक्षण में 4 की वृद्धि की जाती है तब माध्यिका में हुई वृद्धि है -  
(1) 0 (2) 5  
(3) 6 (4) 4 [1]
81. यदि एक वर्ग के तीन शीर्षों के निर्देशांक (0,0), (0, -4) तथा (4, 0) हैं, तब इसके चौथे शीर्ष का निर्देशांक है -  
(1) (4, 4) (2) (-4, -4)  
(3) (4, -4) (4) (-4, 4) [3]
82. दिए गए चित्र में यदि  $BD \parallel RS \parallel PQ$ ,  $CP = PD = 11$  सेमी,  $AR = RD = 3$  सेमी,  $BD = x$ ,  $RS = y$ ,  $PQ = z$ , तो y तथा z के मानों का अनुपात है -



- (1) 6:11 (2) 1:2  
(3) 1:1 (4) 3:11 [3]
83. एक आयत ABCD के विकर्ण O पर प्रतिच्छेद करते हैं। यदि  $\angle BOC = 68^\circ$ , तब  $\angle ODA$  है-  
(1)  $45^\circ$  (2)  $22^\circ$   
(3)  $68^\circ$  (4)  $56^\circ$  [4]
84. चार भिन्न असरिखीय बिंदुओं से कितनी सीधी रेखाएँ खींची जा सकती है?  
(1) 4 (2) 12  
(3) 8 (4) 6 [4]
85. एक शंकु का आयतन  $16632$  सेमी<sup>3</sup> है और ऊँचाई 9 सेमी है। इसके आधार की त्रिज्या क्या है? ( $\pi = 22/7$ )  
(1) 36 सेमी (2) 48 सेमी  
(3) 49 सेमी (4) 42 सेमी [4]
86. एक घन का आयतन  $128\sqrt{2}$  सेमी<sup>3</sup> है। घन के एक फलक का क्षेत्रफल क्या है?  
(1) 32 सेमी<sup>2</sup> (2) 48 सेमी<sup>2</sup>  
(3) 40 सेमी<sup>2</sup> (4) 16 सेमी<sup>2</sup> [1]
87. PQ एक सीधी रेखा है जिसकी लम्बाई 13 इकाई है। यदि बिन्दु P के निर्देशांक (2, 5) तथा Q के निर्देशांक (x, -7) हैं तो x का मान है-  
(1) -7 (2) 7  
(3) 13 (4) 3 [2]

88. निम्नलिखित में से कौन सा बिन्दु  $x$ -अक्ष पर स्थित है?

- (1) (-2, -2) (2) (-2, 0)  
(3) (2, 2) (4) (0, -2) [2]

89. एकल छूट (बट्टा) जो कि 10%, 20% तथा 25% छूट के समतुल्य है-

- (1) 55% (2) 45%  
(3) 54% (4) 46% [4]

90. एक धन राशि चक्रवृद्धि ब्याज से 5 वर्ष में 2 गुनी हो जाती है। यह 8 गुनी होगी -

- (1) 10 वर्ष में (2) 20 वर्ष में  
(3) 15 वर्ष में (4) 12 वर्ष में [3]

91. राज ने रु. 37,500 के साथ एक व्यापार शुरू किया। कुछ समय पश्चात् उमेद रु. 50,000 के साथ व्यापार में शामिल हो गया। एक वर्ष पश्चात् उन्होंने लाभ को बराबर हिस्से में बाँटा। बताइये उमेद कितने महीने बाद व्यापार में शामिल हुआ था?

- (1) 3 माह (2) 8 माह  
(3) 4 माह (4) 9 माह [1]

92. एक व्यक्ति ने 1 रु. में 3 टोफियाँ खरीदीं। वह 1 रु. में कितनी टोफियाँ बेचे कि उसे 50% लाभ हो?

- (1) 1 (2) 2.5  
(3) 2 (4) 1.5 [3]

93. गुणनखण्ड है-

- (1)  $(x+b)(x+a+c)$   
(2)  $(x+b)(x+a+b+c)$   
(3)  $(x+c)(x+a+b)$   
(4)  $(x+a)(x+b+c)$  [1]

94. 50005 का वर्ग है-

- (1) 2500500025 (2) 2505500025  
(3) 2500050025 (4) 250050025 [1]

95.  $(857375)^{1/3}$  का मान है-

- (1) 95 (2) 65  
(3) 75 (4) 85 [1]

96. किसी नियत संख्या का 21%, 28 है, तब उसी संख्या का 15% है-

- (1) 18 (2) 24  
(3) 21 (4) 20 [4]

97. एक आयताकार प्लॉट की लम्बाई तथा परिमाप का अनुपात 1:3 है। प्लॉट की लम्बाई तथा चौड़ाई का अनुपात क्या है?

- (1) 1 : 2 (2) 4 : 3  
(3) 3 : 2 (4) 2 : 1 [4]

98.  $\log_b a \times \log_c b \times \log_a c$  बराबर है-

- (1)  $\log abc$  (2) 1  
(3)  $\frac{1}{abc}$  (4)  $abc$  [2]

99. द्विघात समीकरण जिसका एक मूल  $(\sqrt{5} + 2)$  है, होगा-

(1)  $x^2 + 2\sqrt{5}x + 1 = 0$

(2)  $x^2 - 2\sqrt{5}x + 1 = 0$

(3)  $x^2 - 4x - 1 = 0$

(4)  $x^2 - 4x + 1 = 0$  [3]

100. यदि 13 के क्रमागत तीन गुणकों का योग 390 है। तो 13 का दूसरा गुणक है-

- (1) 117 (2) 156  
(3) 143 (4) 130 [4]

101. राजस्थान के किस जिले में इन्द्रप्रस्थ औद्योगिक क्षेत्र स्थित है?

- (1) झालावाड़ (2) चित्तौड़गढ़  
(3) बूंदी (4) कोटा [4]

102. राजस्थान देश में ..... का एकमात्र उत्पादक है।

- (1) सोना, चांदी और ग्रेनाइट  
(2) इनमें से कोई नहीं  
(3) जैस्पर, सीसा और जस्ता तथा वोलेस्टोनाइट  
(4) टंगस्टन [3]

103. लघु उपक्रम के लिए प्लान्ट और मशीनरी में निवेश की सीमा क्या है?

- (1) रु. 25 लाख से रु. 5 करोड़  
(2) रु. 2 लाख से रु. 1 करोड़  
(3) रु. 5 लाख से रु. 5 करोड़  
(4) रु. 10 लाख से रु. 2 करोड़ [4]

104. किस जल विद्युत परियोजना में राजस्थान सरकार ने पड़ोसी राज्यों के साथ सहभागिता की है?

- (1) भाखड़ा नांगल परियोजना  
(2) दिये गये सभी विकल्प  
(3) व्यास परियोजना  
(4) चम्बल परियोजना [2]

105. राजस्थान राज्य विद्युत उत्पादन निगम लि. का मुख्य कार्य क्या है?

- (1) सरकारी क्षेत्र में शक्ति परियोजनाओं का विकास करना  
(2) न (A) और न ही (D)  
(3) (A) और (D) दोनों  
(4) सरकारी स्वामित्व के बिजली घरों का क्रियान्वयन व संधारण करना। [3]

106. 'कत्था' किस वृक्ष से निकाला जाता है?

- (1) सागवान (2) खैर  
(3) सालर (4) खेजड़ी [2]

107. राजस्थान में 2011 की जनगणना के अनुसार कौनसी जनजाति जनसंख्या के आधार पर द्वितीय है?

- (1) भील (2) सहरीया  
(3) गरसिया (4) मीणा [1]

108. निम्नलिखित पशु उत्पादों में से कौनसा एक राजस्थान का मुख्य पशु उत्पाद है?

- (1) मीट (मांस) (2) अण्डा  
(3) चमड़ा (4) दूध [4]

109. सीसे-जस्ते का अयस्क कौनसा नहीं है?  
 (1) गैलेना (2) हेमाटाईट  
 (3) जिंकार्ईट (4) केलामाइन [2]
110. भारत के सांख्यिकीय एबस्ट्रैक्ट 2007 के अनुसार भारत के कुल कितने राज्यों/केन्द्रशासित प्रदेशों में 33% से अधिक भाग पर वन पाये गये?  
 (1) 20 राज्यों में (2) 18 राज्यों में  
 (3) 14 राज्यों में (4) 15 राज्यों में [4]
111. मुकुन्दरा हिल्स नेशनल पार्क को राजस्थान सरकार ने तीसरा राष्ट्रीय उद्यान कब घोषित किया?  
 (1) 10 अप्रैल, 2013 (2) 26 जनवरी, 2013  
 (3) 14 फरवरी, 2012 (4) 9 जनवरी, 2012 [4]
112. भू-गर्भ जल सर्वे-1971 की तकनीकी रिपोर्ट के तहत निम्न दिये गए किस जिले का समावेश सर्वे में नहीं किया गया है?  
 (1) बाड़मेर (2) जोधपुर  
 (3) उदयपुर (4) जैसलमेर [3]
113. राजस्थान में प्रतिवर्ष 12 सितम्बर को किस स्थान पर वृक्ष महोत्सव मनाया जाता है?  
 (1) खेजड़ी ग्राम - जोधपुर  
 (2) कोलायत - बीकानेर  
 (3) मंडोर - जोधपुर  
 (4) कैलादेवी - करौली [1]
114. राजस्थान के दक्षिणी भाग में 250 से 450 मी. की ऊँचाई पर सर्वाधिक संख्या में पाए जाने वाले वृक्ष हैं-  
 (1) सागवान (2) पलाश  
 (3) धोकड़ा (4) सालर [1]
- \*115. राजस्थान के थार मरुस्थल में दृषद्विती नदी की घाटी में किस प्रकार के बालू के स्तूप चिह्नित होते हैं?  
 (1) रेखीय या पवनानुवर्ती बालू का स्तूप  
 (2) तारा बालू का स्तूप  
 (3) पेराबोलिक बालू का स्तूप  
 (4) बरखान बालू का स्तूप [3]
116. निम्नलिखित में से कौनसा कार्यक्रम, कौशल प्रशिक्षण कार्यक्रम को रोजगार के साथ जोड़ने के उद्देश्य से, वर्ष 2012 में प्रारंभ किया गया था?  
 (1) एम्प्लॉयमेन्ट लिंकड स्किल ट्रेनिंग प्रोग्राम  
 (2) इनमें से कोई नहीं  
 (3) प्रधानमंत्री कौशल विकास योजना  
 (4) रेग्युलर स्किल ट्रेनिंग प्रोग्राम [1]
- \*117. मुख्यमंत्री आदर्श ग्राम पंचायत योजना के बारे में निम्न में से क्या सत्य नहीं है?  
 (1) इसमें चयनित गाँवों के विभिन्न क्षेत्रों के समग्र विकास की परिकल्पना की गई है।  
 (2) यह सीमान्त किसानों के लिए कृषि विपणन और साख उपलब्ध कराने को बढ़ावा देती है।  
 (3) यह ग्रामीण समुदाय की सामुदायिक सहभागिता और सामाजिक लाभबंदी पर बल देती है।  
 (4) इसका उद्देश्य नैतिक मूल्य पैदा करना जैसे लैंगिक समानता, महिलाओं की गरिमा, सामाजिक न्याय, समाज सेवा का भाव इत्यादि। [1]
- \*118. राजस्थान पंचायती राज अधिनियम, 1953 को किस वर्ष में संशोधित किया गया था?  
 (1) 1982 (2) 2000  
 (3) 1994 (4) 1990 [3]
119. मरुस्थल विकास कार्यक्रम में केन्द्र और राज्यों के बीच में वित्तीय अंश का अनुपात क्या था?  
 (1) 75 : 25 (2) 70 : 30  
 (3) 60 : 40 (4) 50 : 50 [1]
120. .... जयपुर का परंपरागत शिल्प है-  
 (1) थेवा कार्य (2) ब्लू पॉटरी  
 (3) पेन्टिंग्स (4) ऊनी खादी [2]
121. राजस्थान में 'भामाशाह योजना' कब लागू की गई थी?  
 (1) 1995 (2) 2008  
 (3) 2002 (4) 1998 [2]
122. 2017-18 में राजस्थान में दालों का अनुमानित उत्पादन कितना है?  
 (1) 36.50 लाख टन (2) 35.50 लाख टन  
 (3) 36.30 लाख टन (4) 35.30 लाख टन [3]
123. महाराजा श्री उमेद मिल्स लि. किस वर्ष स्थापित की गई थी?  
 (1) 1939 (2) 2001  
 (3) 1991 (4) 1971 [1]
124. समन्वित जलग्रहण प्रबंधन कार्यक्रम का नाम परिवर्तित करके ..... कर दिया गया है।  
 (1) प्रधानमंत्री कृषि सिंचाई योजना  
 (2) राज्य कृषि सिंचाई योजना  
 (3) राजस्थान कृषि सिंचाई योजना  
 (4) मुख्यमंत्री कृषि सिंचाई योजना [1]
125. सूखा संभावित क्षेत्र कार्यक्रम कब प्रारंभ हुआ था?  
 (1) 1973-74 (2) 2001-2002  
 (3) 1996-97 (4) 1984-85 [1]
126. सही युग्मों को सुमेलित कीजिए-  
 (a) नेजा (1) भील  
 (b) इण्डोणी (2) कालबेलिया  
 (c) तेरहताली (3) गिरासिया  
 (d) वालर (4) कामड़  
 (1) (a) (1), (b) (2), (c) (4), (d) (3)  
 (2) (a) (4), (b) (1), (c) (3), (d) (2)  
 (3) (a) (3), (b) (4), (c) (2), (d) (1)  
 (4) (a) (2), (b) (3), (c) (1), (d) (4) [1]
127. 'निम्बार्क' सम्प्रदाय की मुख्य पीठ कहाँ है?  
 (1) किशनगढ़ में (2) खेडापा में

- (3) सालासर में (4) सलेमाबाद में [4]
128. 'झेला, जमेला, पीपलपत्रा, अगोट्या' किस अंग के आभूषण हैं?  
 (1) कान (2) अंगुली  
 (3) हाथ (4) गला [1]
129. भारत छोड़ो आन्दोलन के संचालन हेतु 'आजाद मोर्चा' का गठन कहाँ हुआ था?  
 (1) उदयपुर (2) जयपुर  
 (3) जोधपुर (4) बीकानेर [2]
130. राजस्थान की रियासतों के एकीकरण के समय जोधपुर राज्य का महाराजा कौन था?  
 (1) उम्मेद सिंह (2) विजय सिंह  
 (3) गज सिंह (4) हनवन्त सिंह [4]
131. राजस्थान की किस बोली पर मराठी भाषा का प्रभाव है?  
 (1) मारवाड़ी (2) मालवी  
 (3) मेवाड़ी (4) ढूंढाड़ी [2]
132. निम्नलिखित में से राजस्थान का कौनसा शासक राजवंश, यादव राजवंश से सम्बन्धित है?  
 (1) राठौड़ (2) भाटी  
 (3) कच्छवाहा (4) सिसोदिया [2]
133. अजमेर शहर का संस्थापक कौन था?  
 (1) अर्णोराज (2) पृथ्वीराज प्रथम  
 (3) अजयपाल (4) अजयराज [3]
134. कर्नल जेम्स टॉड ने निम्न में से किस युद्ध को 'मेवाड़ के इतिहास का मेरेथॉन' कहा है?  
 (1) हल्दीघाटी का युद्ध (2) गोगुन्दा का युद्ध  
 (3) दिवेर का युद्ध (4) कुम्भलगढ़ का युद्ध [3]
135. किस समाचार-पत्र के माध्यम से विजयसिंह पथिक ने बिजौलिया किसान आन्दोलन को भारत में चर्चित बनाया?  
 (1) प्रताप (2) यंग इन्डिया  
 (3) मराठा (4) केसरी [1]
136. दिल्ली में 1 अप्रैल, 2018 से निम्न में कौनसा मानक ऑटोमोबाइल्स के लिए लागू हुआ?  
 (1) BS-IV (2) BS-III  
 (3) BS-VI (4) BS-V [3]
137. भारतीय मिशन आदित्य L-1 का सम्बन्ध निम्न में से किस से है?  
 (1) सूर्य (2) बृहस्पति  
 (3) मंगल (4) चन्द्रमा [1]
138. भारत की पहली जैव-मिथेन आधारित बस को किस भारतीय कम्पनी द्वारा लाँच किया गया?  
 (1) टाटा (2) आयशर  
 (3) बजाज (4) महिन्द्रा [1]
139. राजस्थान में थोक मूल्य सूचकांक के लिए निम्न में से किसे आधार वर्ष माना जाता है?  
 (1) 1999-2000 (2) 2009-2010  
 (3) 2011-2012 (4) 2004-2005 [1]
140. निम्न में से किस केस में 'अविका कवच बीमा योजना' प्रभावी है?  
 (1) भेड़ की अप्राकृतिक मृत्यु  
 (2) आग से घरेलू नुकसान  
 (3) वाहन को एक्सीडेंट क्षति  
 (4) गेहूँ की फसल को नुकसान [1]
141. केन्द्रीय सिंचाई व शक्ति बोर्ड द्वारा निम्न में से किस राज्य के विद्युत बोर्ड को 2018 में 'सर्वश्रेष्ठ कार्यरत पॉवर ट्रांसमिशन यूटिलिटी' पुरस्कार दिया गया?  
 (1) मेघालय (2) राजस्थान  
 (3) हिमाचल प्रदेश (4) पंजाब [2]
142. अम्बेडकर महिला कल्याण पुरस्कार के साथ दी जाने वाली राशि कितनी है?  
 (1) रु. 1.0 लाख (2) रु. 21 हजार  
 (3) रु. 51 हजार (4) रु. 1.5 लाख [3]
143. राजस्थान के निम्न में से किस जिले में मुख्यमंत्री द्वारा 'देवनारायण पैनोरमा' का शिलान्यास किया गया?  
 (1) भीलवाड़ा (2) भरतपुर  
 (3) दौसा (4) अजमेर [1]
144. भारत का प्रथम 'डिजिटल आर्काइव' राजस्थान के किस शहर में स्थित है?  
 (1) बीकानेर (2) उदयपुर  
 (3) जोधपुर (4) जयपुर [1]
145. पिक बॉलवर्म हाल ही में खबरों में था, ये निम्न में से किस फसल के लिए हानिकारक है?  
 (1) कपास (2) सेब  
 (3) सरसों (4) रेशम [1]
146. भारत में प्रथम 'स्किल विश्वविद्यालय' निम्न में से किस राज्य में शुरू किया गया?  
 (1) राजस्थान (2) हरियाणा  
 (3) पंजाब (4) उत्तर प्रदेश [1]
147. राजस्थान के पहले मेगा फूड पार्क का उद्घाटन निम्न में से किस जिले में किया गया?  
 (1) अलवर (2) अजमेर  
 (3) उदयपुर (4) जयपुर [2]
148. "भैरोसिंह शेखावत अंत्योदय स्वरोजगार योजना" योग्य परिवारों को रु. .... का ऋण प्रदान करेगी।  
 (1) 50,000 (2) 1,50,000  
 (3) 2,00,000 (4) 1,00,000 [1]
149. निम्न में से राजस्थान का कौनसा कलाकार मिट्टी के डिजाइनर पात्रों का कार्य कर रहा है?  
 (1) ओमप्रकाश गालव (2) बेनीराम सोनी  
 (3) कृपालसिंह शेखावत (4) देवदत्त [1]
150. निम्न में से राजस्थान के कौनसे जिले का प्रतीक 'मोर' है?  
 (1) अजमेर (2) हनुमानगढ़  
 (3) दौसा (4) भीलवाड़ा [4]